

INTERNATIONALE  
STUDIERENDE

# Bewerbungsleitfaden

---

FÜR DEIN BACHELOR-STUDIUM  
AN DER HAW HAMBURG



---

In vierzehn Schritten zu  
Deinem Studienplatz



**Studiere in Deutschland  
an der HAW Hamburg –  
der Schlüssel zu Deiner  
Zukunft!**

---

## Willkommen

---

Du wirst in einer wunderschönen und dynamischen internationalen Stadt leben und an der viertgrößten praxisorientierten Hochschule in Deutschland studieren. Unsere Hochschule hat ein breites Angebot an Bachelor- und Master-Programmen in den Ingenieur- und Wirtschaftswissenschaften, in Life Sciences, Design und Medien sowie in den Sozialwissenschaften. Wir hoffen sehr, dass Du Dich für uns entscheidest.

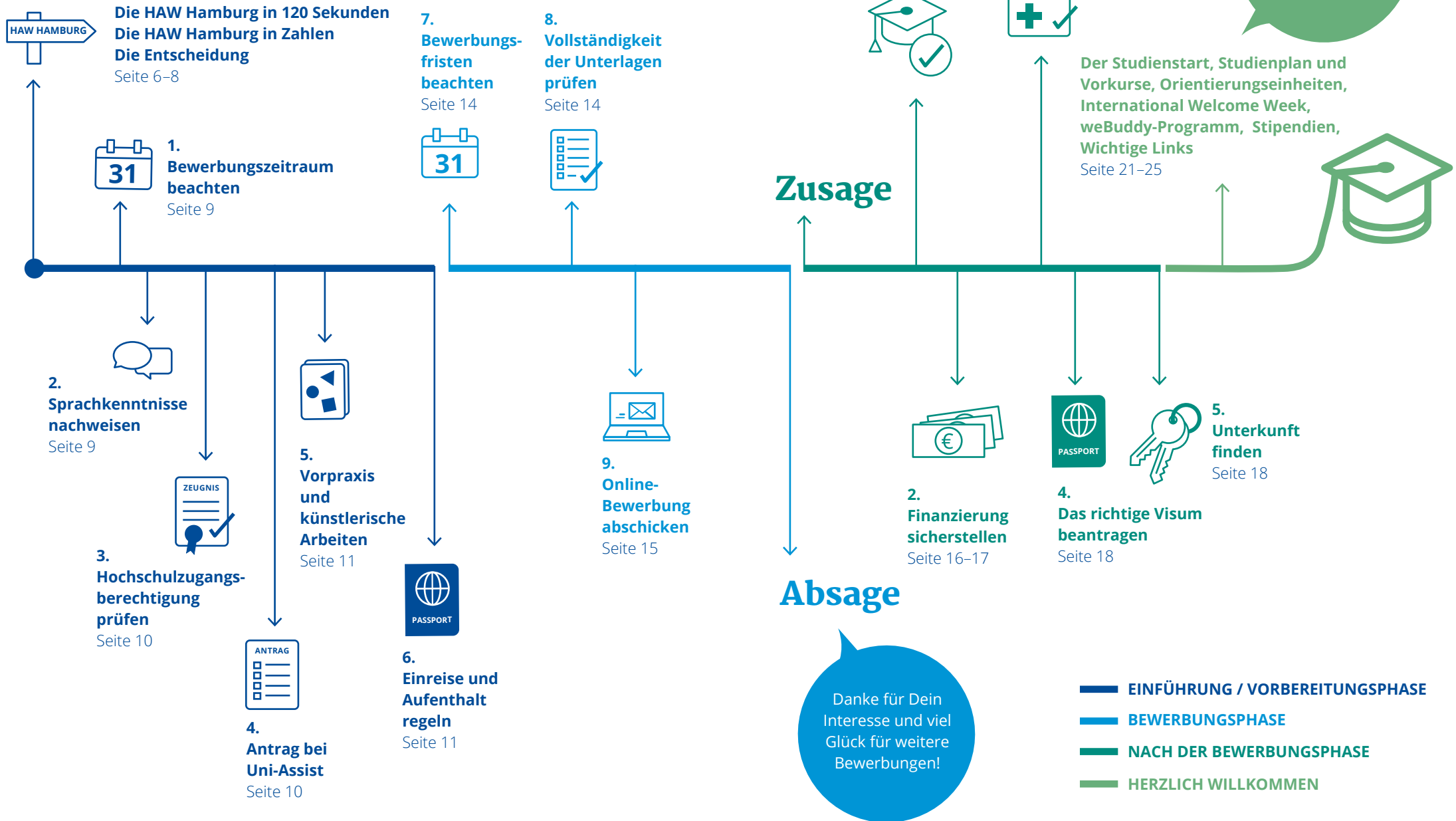
Wenn Du bei uns studierst, lernst Du in kleinen Studiengängen und sammelst viel Praxiserfahrung. Unsere Lehrenden haben langjährige Unternehmenserfahrung im Gepäck. Sie wenden zeitgemäße Lehr- und innovative Forschungsmethoden an, machen komplexe Zusammenhänge verständlich und sind dabei offen für Deine Ideen – ganz gleich, ob Du Flugzeuge bauen, Spiele entwickeln, Menschen betreuen oder Lebensmittel erforschen willst. Wir freuen uns auf Dich!

Mit unserem kleinen Ratgeber wollen wir internationale Studierende bei ihrer Bewerbung für einen Bachelor-Studiengang unterstützen. Wir stehen Dir auch gern mit unseren Teams im Studierendenzentrum mit Rat und Tat zur Seite: per E-Mail, Telefon, bei Infoveranstaltungen oder einer persönlichen Beratung.

Bei Fragen zur Bewerbung und Zulassung hilft das [Studierendensekretariat \(StS\)](#). Die [Zentrale Studienberatung \(ZSB\)](#) berät Studieninteressierte zu allen Fragen rund um die Studienwahl und unterstützt bei Entscheidungsprozessen. Das [International Office \(IO\)](#) beantwortet u. a. Fragen zu Finanzen und Förderung, zum Aufenthaltsrecht, Wohnen, Campusleben und Sprachkursen.

Die [Arbeitsstelle Migration](#) unterstützt und begleitet geflüchtete und internationale Studieneinsteiger\*innen bei den ersten Schritten ins Studium und bietet ein Vorbereitungsstudium für geflüchtete Studieninteressierte an.

# Inhaltsverzeichnis



# Die HAW Hamburg – eine Einführung

Nachhaltige Lösungen für die gesellschaftlichen Herausforderungen von Gegenwart und Zukunft entwickeln: Das ist das Ziel der HAW Hamburg – Norddeutschlands führende Hochschule, wenn es um reflektierte Praxis geht. Im Mittelpunkt steht die exzellente Qualität von Studium und Lehre. Zugleich entwickelt die HAW Hamburg ihr Profil als forschende Hochschule weiter. Menschen aus mehr als 100 Nationen gestalten die HAW Hamburg mit. Unsere Vielfalt ist unsere besondere Stärke.

## DIE HAW HAMBURG IN 120 SEKUNDEN



<https://www.youtube.com/watch?v=q0h5lomi5sw>

## DIE HAW HAMBURG IN ZAHLEN

**37**

Bachelor-Studiengänge  
(drei duale, 10 auch als duale  
Studienform möglich)

**3**

Bachelor-Studiengänge  
mit der University of Shanghai  
for Science and Technology

**35**

Master-Studiengänge  
(vier weiterbildende)

rund

**17.000**

Studierende

knapp

**170**

Kooperationen mit  
internationalen Partnerhoch-  
schulen in aller Welt

rund

**2.200**

ausländische  
Studierende aus über  
100 Nationen

**412**

Professor\*innen

**468**

Wissenschaftliche  
Mitarbeiter\*innen

**552**

Mitarbeiter\*innen in  
Technik und Verwaltung



## DIE ENTSCHEIDUNG

**Sara:**  
Ich weiß, was ich studieren möchte. Wie kann ich mich dafür bewerben?

### HAW Hamburg:

An der HAW Hamburg gibt es keine Eignungsprüfung, mit Ausnahme der Studiengänge im Department Design. Du bewirbst Dich mit Deinen Zeugnissen und weiteren Unterlagen. Bevor Du aber mit der Bewerbung beginnen kannst, musst Du Dich dafür gut vorbereiten. Wir stellen Dir in unserem Leitfaden die wichtigsten Schritte für eine erfolgreiche Vorbereitung und Bewerbung vor.

**Ahmad:**  
Ich möchte gerne an der HAW Hamburg studieren.

### HAW Hamburg:

Das freut uns sehr! Weißt Du schon, in welchem Bereich Du studieren möchtest? Hast Du einen bestimmten Studiengang im Sinn? Oder weißt Du noch gar nicht, welche Studiengänge zu Dir passen könnten? Nutze gerne den [HAW-Studienwahl-Navigator](#), sowie die [persönliche Beratung](#), um Antworten auf diese Fragen zu bekommen.

# Die Vorbereitung



## 1. BEWERBUNGSZEIT- RAUM BEACHTEN

Du musst Dich für einen einzigen Studiengang entscheiden und Dich informieren, wann die Bewerbungszeit ist. Gehe auf den Wunschstudiengang auf unserer [Webseite](#) und überprüfe den Bewerbungszeitraum.

- **1. Juni bis zum 15. Juli** für das Wintersemester, und vom
- **1. Dezember bis zum 15. Januar** für das Sommersemester.
- **Der 1. April bis zum 31. Mai und der 01. Oktober bis zum 30. November** gelten für Nicht-EU-Bewerberinnen und -Bewerber für den Studiengang Information Engineering.

### Wichtig:

Für die Studiengänge aus dem Department Design gibt es eine [künstlerische Eignungsprüfung](#), die vor der Bewerbungszeit stattfindet. Informiere Dich bitte vorab über die Fristen!



## 2. SPRACHKENNTNISSE NACHWEISEN

Bevor Du Dich bewerben kannst, musst Du das notwendige Sprachniveau in der Unterrichtssprache erreicht haben und nachweisen. Gehe auf den Wunschstudiengang auf unserer [Webseite](#) und überprüfe die Sprache und die Bewerbungsvoraussetzungen für diesen Studiengang. Du musst bestimmte [Deutsch-](#) oder [Englisch-](#)Sprachnachweise für die Bewerbung online einreichen.

Überprüfe, wann die entsprechende Sprachprüfung stattfindet. Du musst die Prüfung mindestens einen Monat vor der Bewerbungszeit gemacht haben, damit Du das Zertifikat rechtzeitig bekommen und online einreichen kannst.

### Achtung:

Die Vorbereitung für die Bewerbung beginnt mindestens drei Monate vor der Bewerbungszeit.



### 3. HOCHSCHULZUGANGSBERECHTIGUNG PRÜFEN

Für das Studium an einer deutschen Hochschule brauchst Du eine sogenannte „Hochschulzugangsberechtigung“ (HZB). Dahinter verbirgt sich ein Schulabschluss, der Dich für ein Studium in Deutschland qualifiziert. Überprüfe in der Datenbank [anabin](#), ob Dein Schulabschluss für die Zulassung zum Studium in Deutschland ausreicht. Wenn angezeigt wird, dass eine Feststellungsprüfung/[Studienkolleg](#) notwendig sind, musst Du Dich noch ein zusätzliches Jahr vorbereiten, bevor Du in Deutschland studieren kannst. Diese Vorbereitung kannst Du entweder an einem anerkannten Studienkolleg in Deutschland machen oder an einer Universität in Deiner Heimat. Du musst dort mindestens zwei Semester studieren.

Wenn Du Deinen Schulabschluss in China oder in Vietnam gemacht hast, musst Du Deine Unterlagen auch von der [Akademischen Prüfstelle](#) (APS) bei der Deutschen Botschaft in Peking, Shanghai bzw. Hanoi prüfen lassen. Du benötigst eine beglaubigte Kopie des APS-Zertifikats für den nächsten Schritt.



### 4. ANTRAG BEI UNI-ASSIST

In jedem Fall musst Du eine sogenannte Vorprüfungsdocumentation bei [uni-assist](#) beantragen. Uni-assist ist ein Verein der deutschen Hochschulen, der darauf spezialisiert ist, ausländische Zeugnisse zu prüfen. Sie prüfen, ob Deine akademischen Qualifikationen ausreichen, um an der HAW Hamburg studieren zu können. Sie übersetzen auch Deine Abschlussnote in das deutsche Notensystem. Die Überprüfung der Zeugnisse kann bis zu acht Wochen dauern, darum solltest Du die Vorprüfungsdocumentation (VPD) mindestens zwei Monate vor der Bewerbungszeit beantragen. Um die VPD zu bekommen, musst Du:

- Dein Abiturzeugnis, teilweise auch Bachelorzeugnis auf Deutsch oder Englisch übersetzen, kopieren und beglaubigen lassen.
- Dich für das [VPD-Verfahren](#) registrieren, alle Informationen gründlich lesen, Deine Daten eingeben und die [Bearbeitungskosten](#) zahlen.
- Die übersetzte, beglaubigte Kopie Deines Zeugnisses zu uni-assist nach Berlin schicken (die Anschrift findest Du auf der Webseite von uni-assist).



### 5. VORPRAXIS UND KÜNSTLERISCHE ARBEITEN

Einige Studiengänge an der HAW Hamburg verlangen einen Nachweis über bis zu 13 Wochen Vorpraxis (Berufserfahrung). Die Vorpraxis gibt einen Einblick in die typischen Berufsfelder Deines Wahlstudiengangs. Beachte bitte dazu die Hinweise auf der [Informationsseite](#) Deines Studiengangs und kontaktiere die zuständige Praktikumsberaterin oder den zuständigen Praktikumsberater bei Fragen. Bei der [Vorpraxis](#) sammelst Du erste praktische Erfahrung, die Du während des Studiums weiter ausbauen wirst. Die Vorpraxis gibt Dir auch Pluspunkte bei der Bewerbung. Wenn Du keine Vorpraxis oder weniger als 13 Wochen Vorpraxis nachweisen kannst, musst Du das bis zum vierten Semester

**Wichtig:** Einige Hochschulen arbeiten mit uni-assist für ihren gesamten Bewerbungsprozess. An der HAW Hamburg ist es anders. Von uni-assist bekommst Du nur die Vorprüfungsdocumentation (VPD). Du bewirbst Dich direkt online an der HAW Hamburg.

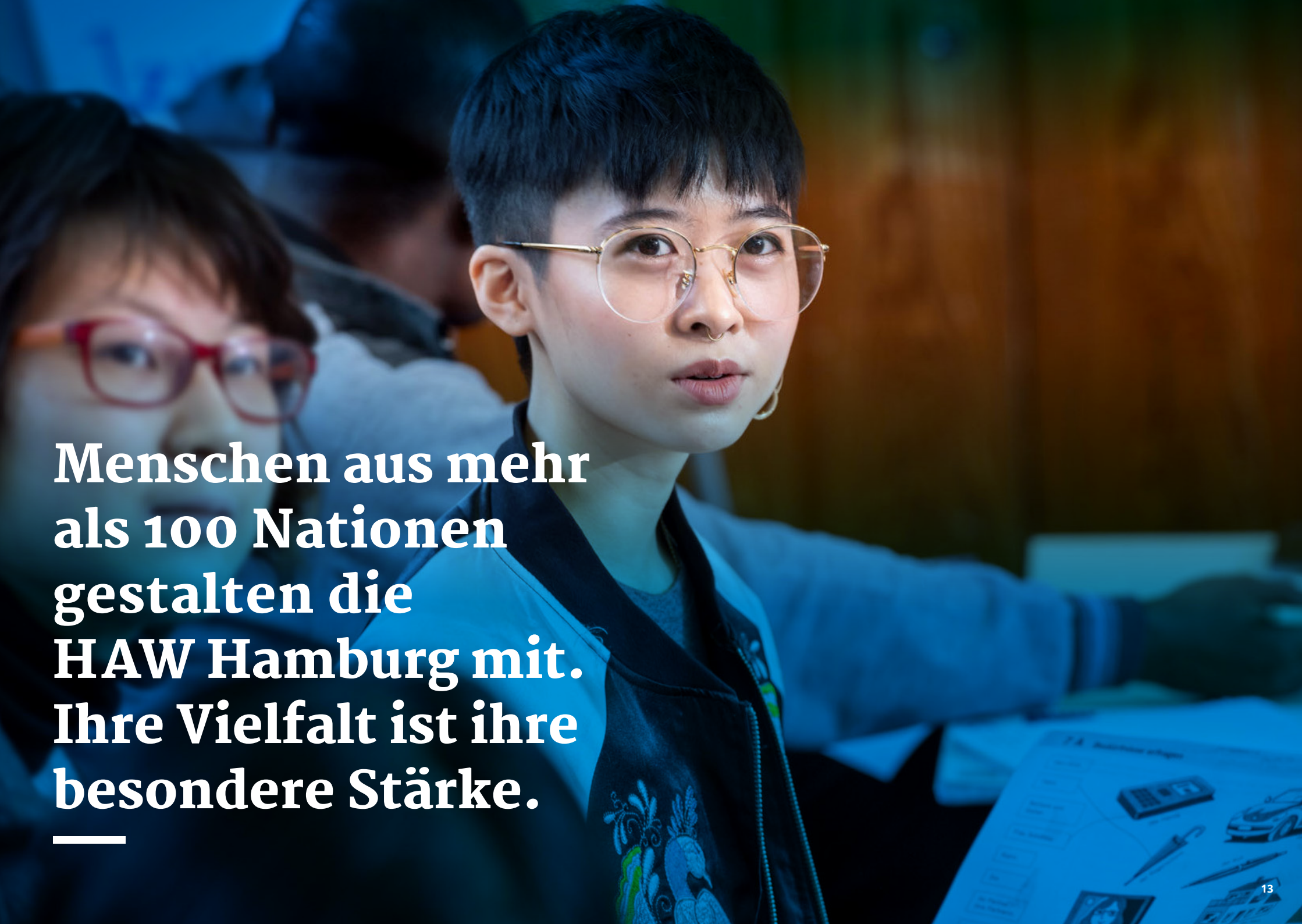
im Studium nachholen.

Wenn Du einen künstlerischen Studiengang am [Department Design](#) studieren möchtest, musst Du zwischen 20 und 30 Arbeiten (z. B. Zeichnungen, farbige Darstellungen oder Skizzen) für die Eignungsprüfung vorbereiten.



### 6. EINREISE UND AUFENTHALT REGELN

Wenn Du aus einem Nicht-EU-Land kommst, buche einen Termin und beantrage ein [Visum](#) zum Zweck der Studienbewerbung, sobald Du mit dem Bewerbungsprozess an der HAW Hamburg begonnen hast. Du musst teilweise mit drei Monaten Bearbeitungszeit für das [Visum](#) rechnen. Wir empfehlen Dir, mit dem Prozess so bald wie möglich zu starten, damit Du rechtzeitig zum Studienbeginn einreisen kannst. Später kannst Du das „Visum zur Studienbewerbung“ in ein „Visum zu Studienzwecken“ umwandeln.



**Menschen aus mehr  
als 100 Nationen  
gestalten die  
HAW Hamburg mit.  
Ihre Vielfalt ist ihre  
besondere Stärke.**

---

# Die Bewerbung



## 8. VOLLSTÄNDIGKEIT DER UNTERLAGEN PRÜFEN

Überprüfe, ob Du alle notwendigen Unterlagen zusammengestellt hast (z. B. die VPD von uni-assist, Sprachzertifikat usw.). Diese [Checkliste](#) hilft Dir dabei. Wenn Du eine Bewerberin oder ein Bewerber aus einem Nicht-EU-Land bist, kannst Du Deine Chancen auf einen Studienplatz erhöhen, indem Du weitere Nachweise online einreichst (z. B. ein Motivationsschreiben, einen Lebenslauf, Bescheinigungen über Praktika und Arbeitszeugnisse). Wofür Du weitere Pluspunkte für Deine Bewerbung bekommen kannst, erfährst Du in diesem [Merkblatt](#).

EU-Bewerberinnen und -Bewerber müssen außerdem den [HAW-Studienwahl-Navigator](#) Selbsttest machen, bevor sie sich bewerben können. Es handelt sich um Online-Selbsttests zu einzelnen Studiengängen, die aber nicht bewertet werden.

Für alle Bewerberinnen und Bewerber ist es außerdem wichtig zu klären, ob der gewünschte Studiengang am [Hochschulstart](#)-Verfahren teilnimmt. Dieses Portal hilft deutschen Hochschulen bei der Koordination von Bewerbungen. Folge dazu den Anweisungen auf [dieser](#) Website.



## 9. ONLINE-BEWERBUNG ABSCHICKEN

Fülle das [Online-Bewerbungsformular](#) aus, lade alle Unterlagen hoch und schicke es ab. Der Link zum Formular befindet sich ganz unten auf der Website. Merke Dir auf jeden Fall Deine Bewerbungsnummer und Passwort! Du wirst diese auch später noch benötigen. **Achtung:** Das Online-Bewerbungsportal ist nur im Bewerbungszeitraum geöffnet.

### **Achtung:**

Bei der Registrierung bei Hochschulstart wirst Du zwei Registrierungsnummern bekommen, die Du später benötigst. Also gut aufbewahren! Stelle bitte sicher, dass Du überall mit derselben E-Mail-Adresse registriert bist, damit sich die Online-Bewerbung mit Hochschulstart und dem Navigator verknüpfen kann!

**Wenn Du alle Vorbereitungs- und Bewerbungsschritte erfüllt hast, heißt es Daumen drücken!\***

\* Daumen drücken ist eine sehr gängige Geste und Redensart in Deutschland, um jemandem Glück zu wünschen.



## 7. BEWERBUNGSFRISTEN BEACHTEN

Die Bewerbung ist nur möglich in bestimmten Bewerbungszeiträumen (siehe Vorbereitungsschritt 1 auf Seite 9). Überprüfe diese Zeiten für den gewünschten Studiengang sicherheitshalber noch einmal.



# Nach der Bewerbung



## 1. DEN STUDIENPLATZ ANNEHMEN

Sobald Deine online Bewerbung eingegangen ist, wird sie von unseren Kolleginnen und Kollegen im Studierendensekretariat überprüft und bearbeitet. Da wir jedes Semester mehrere tausende Bewerbungen erhalten, kann die Bearbeitung etwas Zeit in Anspruch nehmen. Für die Nicht-EU-Bewerberinnen und -Bewerber gibt es außerdem einen Auswahlausschuss, an dem verschiedene Mitglieder der Hochschule teilnehmen und der die neuen Studierenden sorgfältig auswählt. Daher bitten wir Dich um etwas Geduld. Sobald eine Entscheidung getroffen ist, wirst Du benachrichtigt, dass Du in Deinem Bewerbungs-Account myHAW nachschauen musst. Dafür benötigst Du wieder die Log-in-Daten vom Bewerbungsschritt 9! Wir hoffen, dass Du eine Zusage bekommen hast. Wenn das der Fall ist, musst Du den Studienplatz innerhalb einer

bestimmten Frist annehmen. Dafür musst Du den Studienplatz online annehmen und die Online-Immatrikulation durchführen. Nach Abschluss der Online-Immatrikulation findest Du in Deinem Bewerbungs-Account die Annahmeerklärung, die Du bitte ausdrückst und mit weiteren Unterlagen an das Studierendensekretariat schickst. Die noch erforderlichen Unterlagen werden im Zulassungsbescheid genannt. Welche es sind, darüber informiert Dich das Studierendensekretariat. Du musst außerdem den [Semesterbeitrag](#) bezahlen. Wenn Du den Studienplatz nicht rechtzeitig annimmst, wird er an eine Bewerberin oder einen Bewerber auf der Warteliste vergeben.



## 2. FINANZIERUNG SICHERSTELLEN

Überlege Dir gut, wie Du das Studium [finanzieren](#) wirst. Wenn Du ein Visum beantragst, musst Du bereits einen Finanzierungsnachweis vorlegen (z. B. über ein Sperrkonto, eine Verpflichtungserklärung oder ein Stipendium). Um Deinen Lebensunterhalt während des Studiums zu finanzieren, benötigst Du

ca. 11.000 € im Jahr (für Miete, Krankenversicherung, Essen, das Semesterticket usw.). Du darfst einige Stunden pro Woche arbeiten, denk aber daran, dass Du viel Zeit für das Studium benötigst und vielleicht nicht sofort einen Job findest.



## 3. KRANKENVERSICHERUNG ABSCHLIESSEN

Um an einer deutschen Hochschule immatrikuliert zu werden, musst Du eine ausreichende Krankenversicherung haben. Diese sollte dem Standard entsprechen, den die Ausländerbehörde in Hamburg vorgeschrieben hat (siehe die entsprechende [Bescheinigung](#) für die Erteilung von Aufenthaltstiteln über einen privaten Krankenversicherungsschutz). Bei der Immatrikulation an der HAW Hamburg musst Du eine Bescheinigung

der Krankenversicherung vorlegen. EU-Studierende, die bei ihrer Heimatkrankenkasse bleiben wollen, müssen dafür ihre „European Health Insurance Card“ bei einer der deutschen gesetzlichen Krankenversicherungen vorlegen (z. B. bei der Techniker Krankenkasse oder AOK), um eine „Befreiungsbescheinigung“ zu bekommen.

Wenn Du aus einem Nicht-EU-Land kommst, kannst Du für die Immatrikulation zunächst eine Reisekrankenversicherung als Nachweis vorlegen. Sobald Du aber in Deutschland angekommen bist, musst Du innerhalb von zwei Monaten eine deutsche Krankenversicherung abschließen. Wir empfehlen auf jeden Fall eine gesetzliche Krankenversicherung abzuschließen.

Falls Du eine private Krankenversicherung abschließt, musst Du eine zusätzliche „Befreiungsbescheinigung“ von einer gesetzlichen Krankenkasse (der Du den Nachweis über die private Krankenversicherung vorlegen musst) im Studierendensekretariat vorlegen. Denk daran, dass Du diese „Befreiungsbescheinigung“ nur innerhalb von zwei Monaten nach Deiner Immatrikulation erhalten kannst. Wenn Du diese nicht fristgerecht einreichst, besteht die Gefahr, dass Du exmatrikuliert wirst, d. h. Du musst die Hochschule wieder verlassen, und Deine Aufenthaltsgenehmigung verlierst. Die Krankenversicherung ist auch wichtig, um eine Aufenthaltsgenehmigung zu bekommen, was im nächsten Schritt beschrieben wird.

### Wichtig:

Private Krankenversicherungen und Reisekrankenversicherungen entsprechen oft nicht diesen Anforderungen. Darum empfehlen wir unseren internationalen Studierenden, eine [gesetzliche Krankenversicherung](#) abzuschließen. Bitte plane das in Deine Finanzen ein, die Krankenversicherung kostet ca. 95 € im Monat.



## 4. DAS RICHTIGE VISUM BEANTRAGEN

Studierende aus EU-Ländern können ohne Visum studieren, müssen sich aber im Einwohnermeldeamt anmelden. Studierende aus Nicht-EU-Ländern benötigen eine Aufenthaltsgenehmigung, um in Deutschland studieren zu können. Wenn Du bereits ein „Visum zur Studienbewerbung“ bekommen hast (wie im Vorbereitungsschritt 6 auf Seite 11 empfohlen), kannst Du dieses jetzt in ein „Visum zu Studienzwecken“ umwandeln. Wenn Du noch gar kein Visum beantragt hast, melde Dich so schnell wie möglich bei der Deutschen Botschaft oder dem [Deutschen Generalkonsulat](#) in Deiner Nähe an für einen Termin zur Beantragung.



## 5. EINE UNTERKUNFT FINDEN

Fange so früh wie möglich mit der [Wohnungssuche](#) an. Es ist sehr schwer, eine bezahlbare Wohnung in Hamburg zu finden. Sobald Du Deine Bewerbung an der HAW Hamburg abgeschickt hast, bewirb Dich für ein Zimmer beim [Studierendenwerk](#). Oft muss man bis zu einem halben Jahr warten, bis man ein Zimmer im Studierendenwohnheim bekommt. Suche außerdem nach privaten Anbietern und Wohngemeinschaften (WGs). Überweise aber nie Geld, bevor Du einen Vertrag in den Händen hältst!

Sobald Du in Hamburg angekommen bist, musst Du Dich im Einwohnermeldeamt registrieren, um eine „Meldebescheinigung“ zu erhalten. Diese wirst Du für vieles benötigen, wie z. B. für einen Telefonvertrag, um eine Krankenversicherung abzuschließen, ein Bankkonto zu eröffnen oder Dein Sperrkonto zu „entsperren“. Um die „Meldebescheinigung“ zu bekommen, musst Du eine feste Adresse in Deutschland haben und diese im Einwohnermeldeamt registrieren lassen.



# Du wirst Dich schnell zu Hause fühlen.

# Du hast Dein Ziel erreicht

## HERZLICH WILLKOMMEN AN DER HAW HAMBURG



## DER STUDIENSTART

### DER STUDIENSTART

Du wurdest erfolgreich immatrikuliert, d. h. an unserer Hochschule eingeschrieben, bist nach Deutschland eingereist und hast alle Formalitäten geklärt. Jetzt kann es mit dem eigentlichen Studium losgehen.

### STUDIENPLAN UND VORKURSE

Kurz vor dem Semesterbeginn findest Du auf den [Unterseiten des jeweiligen Departments](#) die Stundenpläne und Informationen zu Vorkursen und Orientierungsveranstaltungen. Überprüfe außerdem Deinen offiziellen HAW Hamburg E-Mail-Account, den Du nach der Immatrikulation erhalten wirst, regelmäßig, weil dort wichtige Informationen eingehen werden.

### ORIENTIERUNGSEINHEITEN

Jedes Department hat seine eigenen Orientierungseinheiten (OEs). Für die Erstsemester der Bachelor-Studiengänge sind die OEs sehr umfangreich und dauern ca. eine Woche. Sie beinhalten Kennenlern- und Infoveranstaltungen, Vorträge von Lehrenden, Fakultätstouren und Freizeitaktivitäten.

### INTERNATIONAL WELCOME WEEK

Eine Woche vor den OEs finden außerdem die [Internationalen Willkommenstage](#) des International Office statt. Im Rahmen dieser Woche kannst Du Studierende aus andere Fakultäten und Ländern treffen, Hamburg erkundigen und bekommst wichtige Informationen zu studienrelevanten und aufenthaltsrechtlichen Fragen.

### WEBUDDY-PROGRAMM

In unserem [weBuddy-Programm](#) erhalten internationale Erstsemester einen Buddy. Der Buddy ist eine erfahrene Studierende oder ein erfahrener Studierender der HAW Hamburg aus derselben Fakultät. Sie oder er unterstützt Dich bei der Orientierung an der Hochschule, beantwortet Deine Fragen und hilft Dir hier Anschluss zu finden.

Außerdem bieten wir während des Semesters viele Veranstaltungen und Events für die Teilnehmerinnen und Teilnehmer im weBuddy-Programm an. So hast Du die Möglichkeit, neue Leute kennen zu lernen und Freunde zu finden.

### STIPENDIEN

Wenn Du gute Leistungen im Studium zeigst, Deine Fächer mit guten Noten abschließt und Dich interkulturell engagierst, kannst Du Dich für ein [Leistungsstipendium](#) oder Engagement-Stipendium bewerben.





**Melde Dich oder  
schau vorbei.  
Wir freuen uns!**

---



# Wichtige Links

---

## **Allgemeine Informationen für internationale Studienbewerberinnen und Studienbewerber und Studierende:**

<https://www.haw-hamburg.de/international/internationale-studierende.html>

## **HAW Hamburg Facebook-Seite für internationale Studierende:**

<https://www.facebook.com/HAWHamburg.InternationaleStudierende/>

## **Informationen und Quoten zum Zulassungsverfahren und Zulassungsbeschränkungen an der HAW Hamburg\*:**

<https://www.haw-hamburg.de/fileadmin/Studium/Studierendensekretariat/PDF/Vergabeverfahren.pdf>

## **Informationen über den Semesterbeitrag, Finanzen und Förderungen:**

<https://www.haw-hamburg.de/studium/kosten-und-finanzierung/>

## **Nach der Immatrikulation:**

### **Informationen zum zuständigen Department:**

<https://www.haw-hamburg.de/hochschule/>

## **Informationen zu den Vorlesungs- und Semesterzeiten:**

<https://www.haw-hamburg.de/studium/studienorganisation/>

## **Formulare für die Adressanmeldung und Aufenthaltsgenehmigung:**

<http://welcome.hamburg.de/formulare/>

## **Behördenfinder in Hamburg:**

<https://www.hamburg.de/behoerdenfinder/>

## **Anmeldung für ein Zimmer im Studierendenwohnheim sowie ausführliche Informationen zum Studieren und Leben in Hamburg:**

<https://www.studierendenwerk-hamburg.de/>

## **Suche nach Wohngemeinschaften:**

<http://www.wg-gesucht.de/>

## **Streckensuche, Verkehrsnetz und Fahrpläne des Hamburger Verkehrsverbunds (HVV):**

<http://www.hvv.de/>

\* Nur für Bildungsinländer\*innen (ausländische Schulabsolventen und- absolventinnen, die ihre Hochschulzugangsberechtigung in Deutschland, aber nicht an einem Studienkolleg, erworben haben) und EU-Staatsangehörige

## **BERATUNG ZUR STUDIENWAHL AN DER HAW HAMBURG**

---

### **→ Zentrale Studienberatung**

Räume 121/122

Stiftstraße 69 / 20099 Hamburg

T +49 151 212 548 93

studienberatung@haw-hamburg.de

Aktuelle Informationen zu unseren Sprechzeiten findest Du unter

**→ [haw-hamburg.de/studium/persoenliche-beratung/sprechzeiten/](https://haw-hamburg.de/studium/persoenliche-beratung/sprechzeiten/)**

## **INFORMATIONEN ZUR BEWERBUNG, ZULASSUNG UND IMMATRIKULATION**

---

### **→ Studierendensekretariat**

Erdgeschoss

Stiftstraße 69 / 20099 Hamburg

T +49 40 428 75 - 9898

studierendensekretariat@haw-hamburg.de

Aktuelle Informationen zu unseren Sprechzeiten findest Du unter

**→ [haw-hamburg.de/studium/kontaktformular/kontakte/](https://haw-hamburg.de/studium/kontaktformular/kontakte/)**

Stand: Oktober 2022

Studierendenzentrum HAW Hamburg

Fotocredits:

S. 2, 12–13, 19 und S. 22–23 :

David Ausserhofer/HAW Hamburg

Design: Sandra Spitzer



**HOCHSCHULE FÜR ANGEWANDTE  
WISSENSCHAFTEN HAMBURG**

Hamburg University of Applied Sciences

---

**HAW-HAMBURG.DE**